



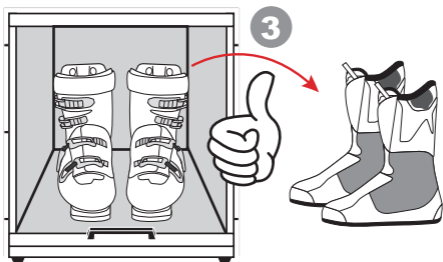
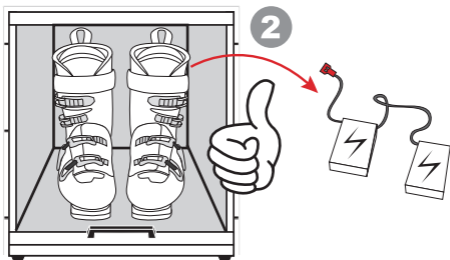
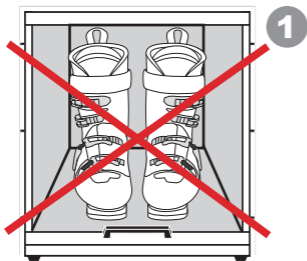
# TECNICA

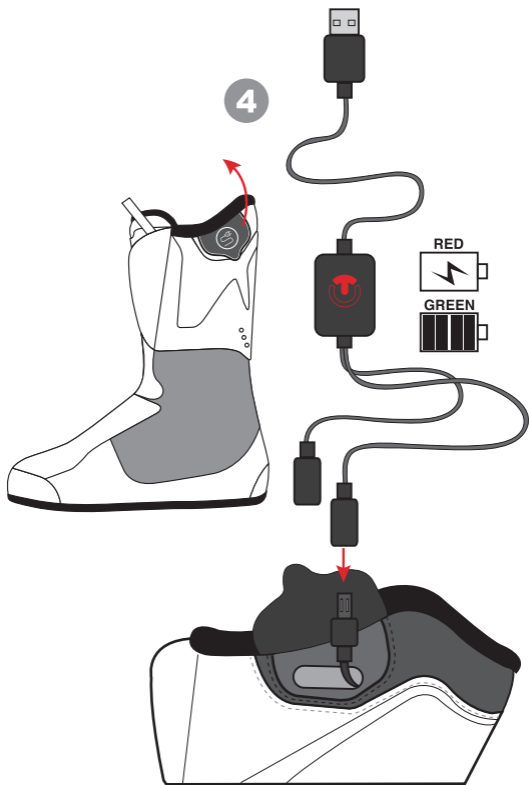


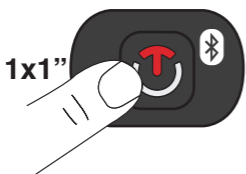
# THERM-IC

POWERED  Heat

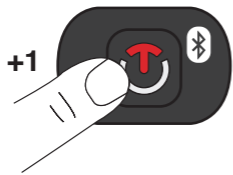
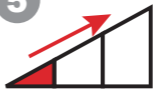
 Bluetooth®



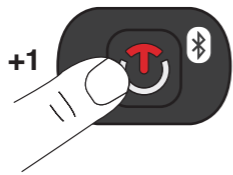




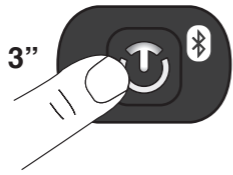
5



6



7



OFF

## FREE BLUETOOTH® APP

Only available on Android and iOS systems.

Please download installed your Android app or iOS APP, and follow instruction on App or refer to [www.therm-ic.com](http://www.therm-ic.com) for instructions.



## VIDEO





# MANUALE D'USO DELLE SCARPETTE RISCALDABILI PER SCARPONI DA SCI TECNICA

**⚠ PRIMA DI UTILIZZARE IL DISPOSITIVO, LEGGERE  
ATTENTAMENTE LE SEGUENTI ISTRUZIONI E CONSERVARLE**

## DESCRIZIONE DEL DISPOSITIVO


Sistema di riscaldamento della scarpetta.

## SPECIFICHE TECNICHE

Batteria doppia agli ioni di litio (parti di ricambio disponibili presso i rivenditori autorizzati Tecnica e Therm-ic).

## AVVERTENZE

- Questo dispositivo non deve essere utilizzato da persone (compresi i bambini) con capacità psico-sensoriali limitate, né da persone prive di esperienza e/o conoscenze adeguate senza la supervisione di una persona responsabile della loro sicurezza o senza aver ricevuto istruzioni sull'uso del dispositivo.
- È necessario assicurarsi che i bambini non giochino con il dispositivo.
- Nel caso non si sia in grado di percepire il caldo o il freddo (ad es. diabetici, persone con disabilità, ecc.), consultare il proprio medico prima di utilizzare il dispositivo.
- Controllare frequentemente i piedi per rilevare eventuali arrossamenti della pelle. Un alto livello di potenza termica per un periodo prolungato può provocare scottature. È pertanto necessario che i bambini utilizzino il dispositivo esclusivamente sotto la supervisione di un adulto.
- ⚠ Se gli scarponi sono termoformabili, non inserire le scarpette nel forno di termoformatura (figura 1). Sarà necessario rimuovere le batterie (figura 2) o le scarpette (figura 3) prima dell'operazione di termoformatura, al fine di evitare il rischio di esplosione.
- Per caricare le batterie, utilizzare il cavo USB in dotazione (figura 4).
- ⚠ Non indossare le scarpette durante la ricarica.
- Non inserire oggetti metallici o di altro tipo sui terminali di collegamento, poiché potrebbero danneggiare il dispositivo.
- Non utilizzare il dispositivo nel caso in cui i cavi di ricarica o altre parti siano danneggiate.

- Non manomettere il dispositivo, né utilizzarlo in modo scorretto.
-  **Attenzione:** non aprire per nessun motivo l'imballo delle batterie. L'uso scorretto delle batterie agli ioni di litio può provocare esplosioni.
- Non gettare le batterie su fiamme libere: rischio di esplosione.
- Non versare sostanze liquide sulle scarpette.
- Le batterie con imballo danneggiato non devono essere usate e devono essere smaltite immediatamente.

### **RACCOMANDAZIONI D'USO**

- All'accensione del dispositivo lasciare la modalità 3 (figura 7) attiva solo per pochi minuti; un uso prolungato potrebbe far aumentare eccessivamente la temperatura provocando scottature.
- Impostare sempre il dispositivo al livello 1 (figura 5) o 2 (figura 6) al fine di mantenere un calore confortevole per il piede.

### **MANUTENZIONE DELLE SCARPETTE**

Per pulire le scarpette, estrarle dallo scafo e utilizzare un panno inumidito soltanto con acqua. Non usare sapone. Non lavare in lavatrice e lasciare asciugare lontano da termosifoni, caminetti o altre fonti di calore. Assicurarsi che le scarpette siano completamente asciutte prima di reinserirle nello scarpone. La temperatura di asciugatura non dovrebbe superare i 40° C: non asciugare mai le scarpette Tecnica in asciugatrice o su un termosifone.

### **MANUTENZIONE E CURA DELLE BATTERIE**

Al fine di ottimizzare la durata delle batterie, raccomandiamo di conservarle in un luogo fresco (dai 5 ai 20° C ) dopo averle caricate per metà. Durante la conservazione, le batterie non devono essere collegate a nessuna fonte di alimentazione elettrica. Evitare periodi di inutilizzo prolungati. In caso di inutilizzo prolungato, scaricare e ricaricare completamente le batterie ogni sei mesi. Una corretta conservazione delle batterie permette di ottenerne la massima potenza e la massima durata.

### **SMALTIMENTO**

Smaltire le batterie usate in conformità con le leggi in vigore.

### **GARANZIA**

La garanzia non copre le batterie. Per le altre parti del dispositivo, si faccia riferimento alle informazioni contenute nel manuale d'uso degli scarponi TECNICA.



# TECNICA SKIBOOTS HEAT LINER USER MANUAL

**⚠ PLEASE READ CAREFULLY AND SAVE THESE INSTRUCTIONS BEFORE USING THIS DEVICE.**

## DESCRIPTION OF THE DEVICE

Heating system of the Liner.


## TECHNICAL SPECIFICATIONS

“Dual” lithium-ion batteries (spare parts available at authorized Tecnica dealers and authorized Therm-ic dealers).

## WARNINGS

- This device is not intended for use by persons (including children) with limited psycho-sensorial capacity or lack of experience and / or knowledge, otherwise it is necessary the supervision of a person responsible for their safety or the receipt of instructions for use the device.
- You need to check to make sure that children do not play with the device.
- If you cannot feel the heat or cold well (eg. in the case of diabetics, people with disabilities, etc.), please ask your doctor before using the device.
- Check your feet regularly to detect any redness of the skin. At high levels of heating power, for a prolonged period, burns may arise. It is therefore necessary that children use the device only under adult supervision.
- **⚠** If your ski boots are thermoformable, do not enter the liners in the oven for thermoforming (**illustration 1**). You will need to remove the batteries (**illustration 2**) or the entire liners (**illustration 3**) before thermoforming, to avoid the risk of explosion.
- Use the USB power cable supplied to charge the batteries (**illustration 4**).
- **⚠** Don't wear the liners during loading.
- Do not put any metal object or other objects in the connection attacks or thorns; they can damage the device.
- Do not use the device in the case the charging cables or other parts of the device are damaged.
- Do not modify the device or use it improperly.



-  **Caution:** Never try to open the package of batteries! Improper use of lithium-ion batteries involves a risk of explosions!
- Do not throw the batteries into an open flame, because of risk of explosion!
- Do not spill any liquid on the liners.
- The damaged batteries packs shall no longer be used and must be disposed immediately.

## **RECOMMENDATIONS FOR USE**

- When you switch on the device, leave the 3 mode (illustration 7) active only for a few minutes; continuous use is likely to make the temperature rise excessively, and cause burns.
- Always set the device to level 1 (illustration 5) or 2 (illustration 6) to keep a comfortable warmth for the feet.

## **MAINTAINANCE OF THE LINERS**

To clean the liners, take them out of the shell and use a cloth moistened with water only. Do not use soap. Do not machine wash and let them dry naturally far from radiators, fireplaces or other sources of heat. Make sure that the liners are completely dry before putting them back in the ski-boots. The drying temperature should not exceed 40 ° C / 104 ° F: never dry the Tecnica Heat liner in the tumble dryer or on the radiator.

## **MAINTENANCE AND CARE OF THE BATTERIES**

To maximize the duration of the batteries life, we recommend to store them in a cool place (from 5 ° C / 41 ° F to 20 ° C / 68 ° F), after loading them in half. During storage, the batteries must not be connected to power. Avoid prolonged periods of disuse. In the event of prolonged storage, download and reload the batteries completely every six months. Proper storage of parcels-batteries allows to obtain the maximum power and longevity.

## **DISPOSAL**

Waste the used batteries in compliance with the applicable law.

## **WARRANTY**

The warranty does not cover batteries. For the other device elements, please make reference to the information in TECNICA ski-boots' user manual.

**ES**

# MANUAL DE USUARIO DE LOS BOTINES INTERIORES CALEFACTABLES PARA BOTAS DE ESQUÍ TÉCNICA

**⚠ CALEFACTABLES PARA BOTAS DE ESQUÍ TÉCNICA LEA ATENTAMENTE ESTE MANUAL DE USUARIO ANTES DE USAR EL DISPOSITIVO Y GUÁRDELO PARA SU FUTURA CONSULTA.**

## DESCRIPCIÓN DEL DISPOSITIVO

Sistema calefactable para botines.


## ESPECIFICACIONES TÉCNICAS

Dos baterías de iones de litio. Las piezas de repuesto pueden comprarse a los vendedores autorizados Tecnica y Therm-ic.

## ADVERTENCIAS

- Este dispositivo no ha sido concebido para el uso por parte de personas (incluidos niños) con capacidades psico-sensoriales limitadas o que carezcan de la experiencia y/o el conocimiento suficiente, y en caso de que usen el dispositivo se requiere la supervisión de una persona responsable de su seguridad o que reciban previamente la capacitación necesaria para usar el dispositivo.
- Asegurarse de que los niños no jueguen con el dispositivo.
- Las personas que no perciben bien el calor (por ejemplo, diabéticos o minusválidos), deben consultar a su médico antes de usar el dispositivo.
- Contrólense regularmente los pies para comprobar si se le enrojece la piel. Si se exponen los pies a elevadas temperaturas durante un periodo prolongado, pueden producirse quemaduras. Es imprescindible que los niños usen el dispositivo únicamente bajo supervisión de un adulto.
- **⚠** Si sus botas de esquí son termoformables, no coloque los botines interiores en el horno para termoformarlos (**ilustración 1**). Deberá sacar las baterías (**ilustración 2**) o los botines interiores en su totalidad (**ilustración 3**) antes de la termoformación, para evitar el riesgo de explosiones.
- Use el cable de alimentación USB suministrado para cargar las baterías (**ilustración 4**).
- **⚠** No use los botines interiores durante la carga.
- No coloque ningún objeto metálico ni de ningún otro tipo en los terminales de conexión pues puede dañarse el dispositivo.
- No use el dispositivo en caso de que los cables de carga u otras

piezas del dispositivo estén dañadas.

- No modifique el dispositivo ni lo use en modo incorrecto.
-  Cuidado: Nunca intente abrir las baterías. El uso impropio de las baterías de iones de litio comporta el riesgo de explosiones.
- No arroje las baterías al fuego pues existe el riesgo de explosión.
- No vierta ningún líquido sobre los botines interiores.
- Si las baterías están dañadas, no debe usarlas y debe eliminarlas inmediatamente.

## RECOMENDACIONES DE USO

- Cuando encienda el dispositivo, deje activo el modo 3 (ilustración 7) solo unos pocos minutos. Es probable que el uso continuo ocasione un aumento de temperatura, con el consiguiente riesgo de quemaduras.
- Coloque siempre el dispositivo en el nivel 1 (ilustración 5) o 2 (ilustración 6) para mantener una temperatura confortable y segura para los pies.

## MANTENIMIENTO DE LOS BOTINES INTERIORES

Para limpiar los botines interiores, sáquelos de la bota de esquí y use un paño humedecido con agua solamente. No utilice ningún tipo de jabones. No lave los botines interiores en la lavadora y déjelos secar en modo natural, alejados de radiadores, chimeneas u otras fuentes de calor. Compruebe que los botines interiores estén completamente secos antes de volverlos a colocar dentro de las botas de esquí. La temperatura de secado no debe exceder los 40 °C / 104 °F. Nunca seque los botines interiores calefactables Técnica en la secadora ni sobre los radiadores.

## MANTENIMIENTO Y CUIDADO DE LAS BATERÍAS

Para maximizar la duración de las baterías, recomendamos guardarlas en un lugar fresco (de 5 °C / 41 °F a 20 °C / 68 °F), con media carga. Las baterías no deben conectarse a la corriente mientras están guardadas. Evite que estén en desuso durante periodos prolongados. En caso de almacenamiento prolongado, descargue y vuelva a cargar completamente las baterías cada seis meses. El almacenamiento correcto de las baterías permite obtener la máxima potencia y durabilidad.

## ELIMINACIÓN

Deseche las baterías usadas de acuerdo con las leyes aplicables.

## GARANTÍA

La garantía no cubre las baterías. Respecto de las demás piezas del dispositivo, consulte el manual de usuario de las botas de esquí TÉCNICA.

# GEBRAUCHSANLEITUNG AUFWÄRMBARER INNENSCHUHE FÜR TECNICA SKISCHUHE

**⚠ DIESE ANLEITUNG GENAU DURCHLESEN, BEVOR DAS GERÄT IN BETRIEB GENOMMEN WIRD UND FÜR SPÄTEREN GEBRAUCH AUFBEWAHREN.**

## BESCHREIBUNG DES GERÄTES


Heizgerät für Innenschuhe.

## TECHNISCHE MERKMALE

“Dual” Lithium-Ionen-Akku (Ersatzteile beim autorisierten Tecnica Fachhandel und beim autorisierten Therm-ic Fachhandel).

## ACHTUNG!

- Das Gerät darf nicht von Personen (einschließlich Kindern) mit eingeschränkten psychisch-sensorischen Fähigkeiten oder mangelnder Erfahrung und/oder Kenntnis betrieben werden, außer unter der Aufsicht einer Person, die für ihre Sicherheit verantwortlich ist und Anweisungen für den Gebrauch erteilen kann.
- Dafür sorgen, dass Kinder nicht mit dem Gerät spielen können.
- Personen mit eingeschränktem Hitze- oder Kälteempfinden (z.B. Diabetiker, behinderte Personen, etc.), müssen einen Arzt konsultieren, bevor das Gerät verwendet wird.
- Die Füße beobachten, um eine etwaige Hautrötung zu ermitteln. Bei hoher Heizkraft für längere Dauer könnten Verbrennungen eintreten. Kinder dürfen das Gerät daher nur unter der Aufsicht von Erwachsenen benutzen.
- ⚠ Wenn Ihre Skischuhe thermisch formbar sind, die Innenschuhe nicht in den Ofen für die thermische Umformung geben (Abbildung 1). Akkus (Abbildung 2) oder den kompletten Innenschuh herausnehmen (Abbildung 3), bevor der Prozess der thermischen Umformung eingeleitet wird, um die Gefahr einer Explosion zu vermeiden.
- Das mitgelieferte USB Stromkabel zum Aufladen der Akkus verwenden (Abbildung 4).
- ⚠ Während des Aufladens nicht in die Innenschuhe steigen.
- Keine Metallgegenstände oder sonstige Gegenstände in die Anschlüsse einführen, das Gerät könnte beschädigt werden.
- Das Gerät nicht in Gebrauch nehmen, wenn die Anschlusskabel oder sonstige Teile beschädigt sind.
- Gerät nicht verändern oder unsachgemäß einsetzen.

-  Zu beachten! Keinesfalls versuchen, das Akku-Paket zu öffnen! Bei einem unsachgemäßen Gebrauch von Lithium-Ionen-Akkus besteht Explosionsgefahr!
- Akkus nicht in offenes Feuer werfen, es besteht Explosionsgefahr!
- Keine Flüssigkeit auf die Innenschuhe gießen.
- Beschädigte Akku-Pakete dürfen nicht weiter verwendet werden und sind unverzüglich zu entsorgen.

## **GEBRAUCHSEMPFEHLUNGEN**

- Wird das Gerät eingeschaltet, den Modus 3 (Abbildung 7) nur für einige Minuten aktivieren; ein längerer Gebrauch kann zu übermäßiger Temperaturerhöhung führen und Verbrennungen verursachen.
- Gerät stets auf Stufe 1 (Abbildung 5) oder 2 (Abbildung 6) stellen, um eine angenehme Wärme für die Füße zu garantieren.

## **PFLEGE DER INNENSCHUHE**

Innenschuhe für ihre Reinigung aus der Schale nehmen und mit einem nur mit Wasser befeuchteten Tuch säubern. Keine Seife verwenden. Nicht in der Maschine waschen und bei Raumtemperatur trocknen lassen, entfernt von Heizkörpern, Feuerstellen oder sonstigen Wärmequellen. Innenschuhe müssen vollständig trocken sein, bevor sie wieder in die Schale eingeführt werden. Die Trocknungstemperatur sollte nicht höher sein als 40 ° C / 104 ° F: aufwärmbare Tecnica Innenschuhe nicht im Wäschetrockner oder auf Heizkörpern trocknen lassen.

## **INSTANDHALTUNG UND PFLEGE DER AKKUS**

Um die Lebensdauer der Akkus zu verlängern, empfehlen wir ihre Aufbewahrung an einem kühlen Ort (von 5 ° C / 41 ° F bis 20 ° C / 68 ° F), nachdem sie zur Hälfte aufgeladen wurden. Während der Lagerung, dürfen die Akkus nicht an Strom angeschlossen sein. Eine längere Nichtbenutzung vermeiden. Bei längerer Lagerung, die Akkus alle sechs Monate komplett entladen und wieder aufladen. Durch korrekte Lagerung der Akku-Pakete wird eine maximale Leistung und Lebensdauer garantiert.

## **ENTSORGUNG**

Verbrauchte Akkus nach geltenden Vorschriften entsorgen.

## **GARANTIE**

Die Garantie gilt nicht für Akkus. Für alle sonstigen Komponenten des Gerätes, siehe Informationen in der Gebrauchsanleitung für TECNICA Skischuhe.

# MANUEL D'UTILISATION DES CHAUSSONS CHAUFFANTS POUR CHAUSSURES DE SKI TECNICA

**⚠ VEUILLEZ LIRE ATTENTIVEMENT ET CONSERVER CES  
INSTRUCTIONS AVANT L'UTILISATION DU DISPOSITIF.**

## DESCRIPTION DU DISPOSITIF

Système de chauffage des chaussons.

## SPÉCIFICATIONS TECHNIQUES

Batteries lithium-ion « dual » (pièces de rechange disponibles auprès des revendeurs autorisés Tecnica et revendeurs autorisés Therm-ic).

## AVERTISSEMENTS

- Ce dispositif n'a pas vocation à être utilisé par des personnes (notamment des enfants) ayant des capacités psychiques et sensorielles limitées ou sans l'expérience et/ou les connaissances nécessaires, sauf sous la surveillance d'une personne responsable de leur sécurité ou capable d'assimiler les instructions d'utilisation du dispositif.
- Toujours s'assurer que les enfants ne jouent pas avec le dispositif.
- Si vous ne sentez pas bien le froid ou le chaud (comme, par exemple, dans le cas de personnes diabétiques, de porteurs de handicaps, etc.), consultez votre médecin avant d'utiliser le dispositif.
- Contrôlez régulièrement vos pieds pour détecter toute rougeur de la peau. En effet, avec la puissance de chauffage au maximum et lors d'une utilisation prolongée, des brûlures peuvent apparaître. Les enfants ne doivent donc utiliser ce dispositif que sous la surveillance d'un adulte.
- ⚠ Si vos chaussures de ski sont thermoformables, ne pas mettre les chaussons dans le four de thermoformage (figure 1). Retirer les batteries (figure 2) ou les chaussons complets (figure 3) avant les opérations de thermoformage, afin d'éviter tout risque d'explosion.
- Utiliser le câble d'alimentation USB fourni pour charger les batteries (figure 4).
- ⚠ Ne pas porter les chaussons pendant le chargement.
- Ne pas mettre d'objet métallique ni aucun autre objet au niveau des fixations ou des languettes ; cela pourrait endommager le dispositif.
- Ne pas utiliser le dispositif lorsque les câbles de chargement ou d'autres parties du dispositif sont endommagés.
- Ne pas modifier le dispositif ni ne l'utiliser de façon incorrecte.
- ⚠ Avertissement : ne jamais essayer d'ouvrir l'enveloppe des

batteries ! Toute mauvaise utilisation des batteries lithium-ion pourrait générer un risque d'explosion!

- Ne pas jeter les batteries sous une flamme libre, en raison des risques d'explosion !
- Ne verser aucun liquide sur les chaussons.
- Les confections de batteries endommagées ne doivent plus être utilisées, mais éliminées immédiatement.

### **CONSEILS D'UTILISATION**

- Lorsque vous allumez le dispositif, n'activez le mode 3 (figure 7) que pendant quelques minutes ; une utilisation en continu entraînerait une augmentation excessive de la température et pourrait provoquer des brûlures.
- Réglez toujours le dispositif sur le niveau 1 (figure 5) ou 2 (figure 6) pour garder vos pieds confortablement au chaud.

### **ENTRETIEN DES CHAUSSONS**

Pour nettoyer les chaussons, les extraire de la coque et n'utiliser qu'un chiffon humidifié avec de l'eau, sans savon. Ne pas les laver en machine ; les laisser sécher naturellement, loin des radiateurs, des cheminées ou d'autres sources de chaleur. S'assurer que les chaussons sont complètement secs avant de les remettre dans les chaussures de ski. La température de séchage ne doit pas dépasser 40° C / 104° F : ne jamais faire sécher les chaussons chauffants Tecnica dans un sèche-linge ou sur un radiateur.

### **ENTRETIEN ET SOIN DES BATTERIES**

Pour assurer aux batteries une durée de vie maximale, il est recommandé de les stocker dans un endroit frais (entre 5° C/41° F et 20° C/68° F), après ne les avoir chargées qu'à demi. Durant leur stockage, les batteries ne doivent pas être connectées à l'alimentation électrique. Éviter toute période prolongée d'inutilisation. En cas de stockage prolongé, décharger et recharger complètement les batteries tous les six mois. Un stockage adéquat des lots de batteries permet d'obtenir une puissance et une longévité maximales.

### **MISE AU REBUT**

Mettre au rebut les batteries usagées dans le respect de la législation applicable.

### **GARANTIE**

La garantie ne couvre pas les batteries. Pour les autres éléments du dispositif, veuillez consulter les informations contenues dans le manuel d'utilisation des chaussures de ski TECNICA.



# TECNICA

**TECNICA Group S.p.A.**

via Fante d'Italia 56

31040 Giavera del Montello (TV), Italy

tel. +39 0422 8841 fax +39 0422 775178

[info@tecnica.it](mailto:info@tecnica.it)

[tecnicasports.com](http://tecnicasports.com)



# THERM-IC

POWERED  Heat

**Sidas SAS**

18, rue Leon Beridot - BP 353

38509 Voiron, France

[info@therm-ic.com](mailto:info@therm-ic.com)

[www.therm-ic.com](http://www.therm-ic.com)